

自 He, 1991)

分布 新疆(石河子)。

(91) 杨氏毛食蚜蝇 *Dasysyrphus yangi* He et Chu, 1992 (图 67)

*Dasysyrphus yangi* He et Chu, 1992: 89-90.

体长 13.0mm。

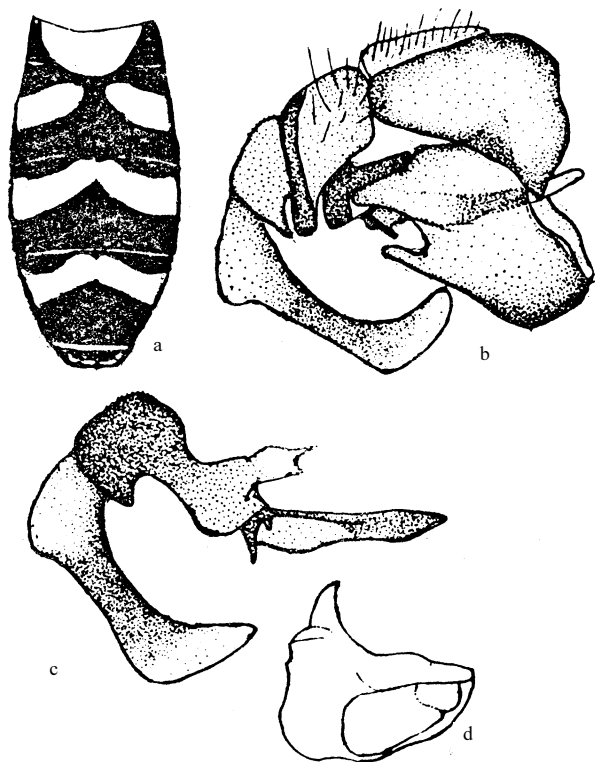


图 67 杨氏毛食蚜蝇 *Dasysyrphus yangi* He et Chu (仿 He and Chu, 1992)

a. 腹部 (背面观)(abdomen in dorsal view) b. 雄性外生殖器 (genitalia) c. 阴茎 (侧面观)(aedeagus in lateral view) d. 上叶 (superior lobe)

**雄性** 头顶三角被黑褐色毛及黄色粉被；额及新月形斑黑色，额后端和两侧覆金黄色粉被及黑色长毛，额角  $85^\circ$ ；颜黄色，具宽的黑色中条，除中条及下缘外，薄覆金黄色粉被及黄毛，口缘黑色。复眼毛黄色，上半部毛长，下半部毛短。触角黑色，第3节长椭圆形；芒黑色。中胸背板黑色，具金色光泽，覆薄金黄色粉被及同色长毛，具1对由不明显的灰色粉被组成的宽中条，该中条在背板后端消失。小盾片暗黄色，被黑色长毛。腹部黑色，第2-4节背板各具1对黄斑；第1对黄斑斜置，呈“八”字形，内端圆，外端平直，不达背板侧缘；第2、3对黄斑内端在背板前缘中部相接，呈“人”字形，外

端均达到背板侧缘；第 4、5 节背板后缘具狭的黄色条纹。前、中足腿节基部 2/5、后足腿节基部 3/5 黑色，余为黄色。翅淡黄褐色。腋瓣淡黄色，边缘及缨毛黄色，平衡棒黄色。(摘自 He and Chu, 1992)

分布 江苏(南京)。

## 19. 边食蚜蝇属 *Didea* Macquart, 1834

*Didea* Macquart, 1834: 508. Type species: *Didea fasciata* Macquart, 1834 (mon.).

*Enica* Meigen, 1838: 140. Type species: *Enica foersteri* Meigen, 1838 [= *fasciata* (Macquart, 1834)].

**属征** 体大，复眼被明显而分散的毛；颜具小而窄的中突。触角第 3 节长，约为宽的 2 倍。腹侧片上、下毛斑宽分离，后侧片在气门下方具细毛簇；后胸腹板具很多黑色毛。后足基节中后端角具毛簇。腹部卵形，很宽而平，明显具边。翅  $r_{4+5}$  脉宽而深地凹入  $R_5$  室。下腋瓣上表面具少许直立的细毛。

**分布** 全世界共 6 种，分布在古北区、新北区、东洋区。

我国有描述的种类共 3 种。

### 种 检 索 表

1. 平衡棒橘黄色；触角黄褐或黑褐色；颜无黑色中条；小盾片盾下毛主要黄色……………  
…………… 巨斑边食蚜蝇 *D. fasciata*
- 平衡棒黑色；触角黑色；颜具黑中条；小盾片盾下毛黑色…………… 2
2. 腹部具黄斑或黄带，雄性第 4 背板黄带前缘与背板前缘相接，雌性第 5 背板具 1 对小黄斑……………  
…………… 暗棒边食蚜蝇 *D. intermedia*
- 腹部具淡绿或白色横带和斑，雄性第 4 背板淡横带前缘不与背板前缘相接，雌性第 5 背板全黑色  
…………… 浅环边食蚜蝇 *D. alneti*

### (92) 浅环边食蚜蝇 *Didea alneti* (Fallén, 1817)

*Scaeva alneti* Fallén, 1817: 38.

*Syrphus pellucidula* Wiedemann in Meigen, 1822: 311.

*Didea japonica* Matsumura, 1917: 138.

*Didea sachalinensis* Matsumura, 1917: 138.

*Didea alneti* (Fallén, 1817): Peck, 1988: 17; Sun, 1992: 1099.

体长 12-14mm。